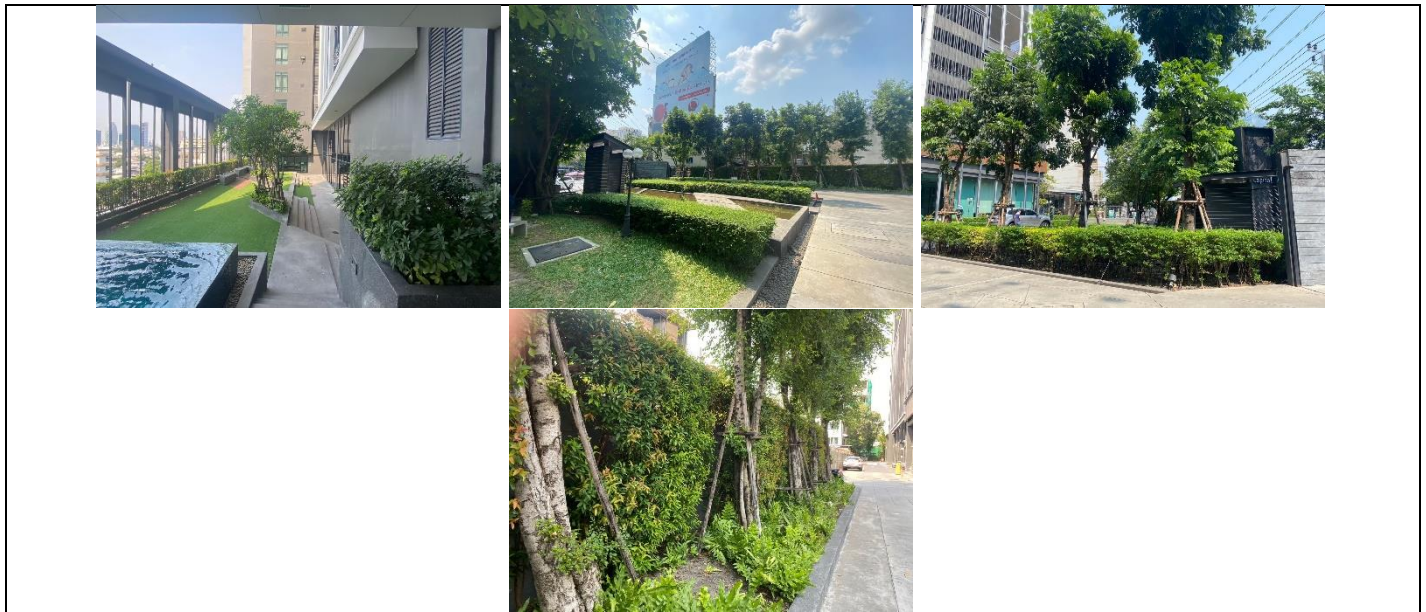


ภาพถ่ายผลการปฏิบัติตามมาตรการป้องกันและแก้ไขผลกระทบสิ่งแวดล้อม  
และมาตรการติดตามตรวจสอบคุณภาพสิ่งแวดล้อม

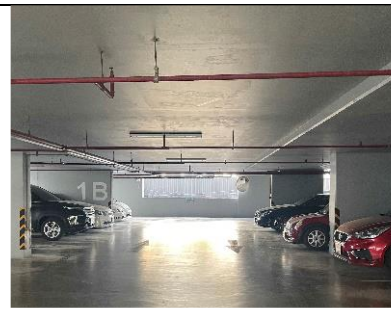
ภาพถ่ายผลการปฏิบัติตามมาตรการป้องกันและแก้ไขผลกระทบสิ่งแวดล้อม และมาตรการติดตามตรวจสอบคุณภาพสิ่งแวดล้อม  
โครงการ THE CAPITAL (ระยะดำเนินการ)  
ประจำเดือนมกราคม-มิถุนายน 2567



รูปที่ ผ7.1 พื้นที่สีเขียวทั้งหมดของโครงการ



รูปที่ ผ7.2 ป้ายเตือน "ห้ามติดเครื่องยนต์ขณะจอด" ในพื้นที่จอดรถ



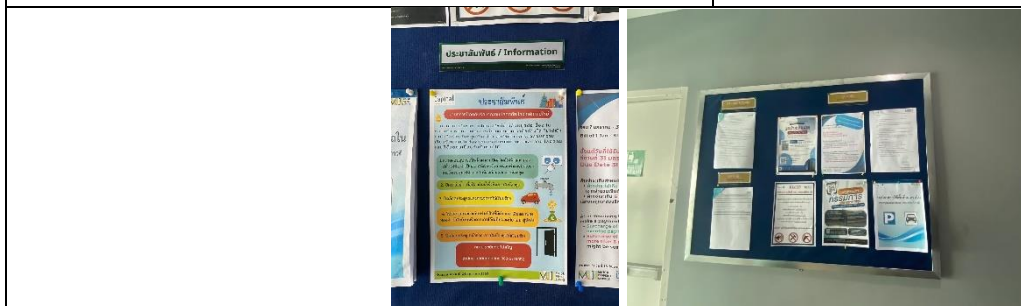
รูปที่ ผ7.3 ช่องระบายอากาศบริเวณพื้นที่จอดรถ



รูปที่ ผ7.4 ป้ายจำกัดความเร็วยานพาหนะในพื้นที่โครงการ ไม่เกิน 15 กม./ชม.













รูปที่ ผ7.5 สันนูน



รูปที่ ผ7.6 ป้ายประหยัดน้ำ ประหยัดไฟ โดยติดบริเวณบอร์ดประชาสัมพันธ์ ติดป้ายในพื้นที่ส่วนกลางของอาคาร



ภาพถ่ายผลการปฏิบัติตามมาตรการป้องกันและแก้ไขผลกระทบสิ่งแวดล้อม และมาตรการติดตามตรวจสอบคุณภาพสิ่งแวดล้อม  
โครงการ THE CAPITAL (ระยะดำเนินการ)  
ประจำเดือนมกราคม-มิถุนายน 2567

	
รูปที่ ผ7.7 พื้นที่จอดรถ	รูปที่ ผ7.8 บริเวณทางเข้า-ออกของโครงการ อยู่ด้านถนนดินแดง
	
รูปที่ ผ7.9 เจ้าหน้าที่รักษาความปลอดภัย	
	
รูปที่ ผ7.10 ป้ายเตือน "ห้ามติดเครื่องยนต์ขณะจอด"	รูปที่ ผ7.11 ลูกศรแสดงทิศทาง
	
รูปที่ ผ7.12 ป้ายสัญญาณจราจร	
	
รูปที่ ผ7.13 ไฟแสงสว่าง	รูปที่ ผ7.14 กระงกโค้ง



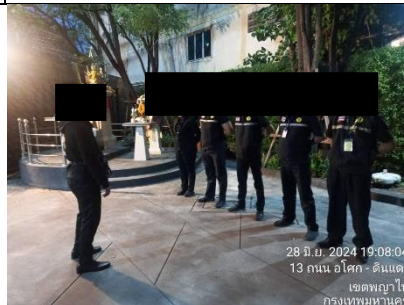
ภาพถ่ายผลการปฏิบัติตามมาตรการป้องกันและแก้ไขผลกระทบสิ่งแวดล้อม และมาตรการติดตามตรวจสอบคุณภาพสิ่งแวดล้อม  
โครงการ THE CAPITAL (ระยะดำเนินการ)  
ประจำเดือนมกราคม-มิถุนายน 2567



รูปที่ ๗7.15 ระบบบัตรอิเล็กทรอนิกส์ (Easy Pass) สำหรับรถยนต์ของผู้ที่พักอาศัยในโครงการ



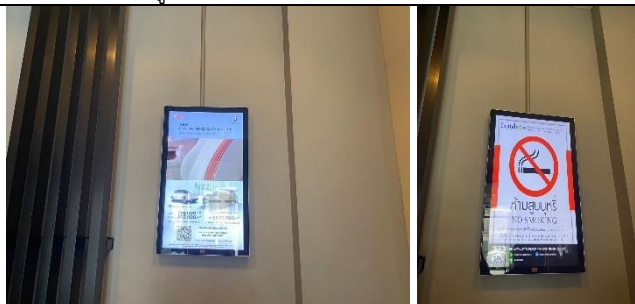
รูปที่ ๗7.16 บัตรสำหรับผู้ที่มาติดต่อผู้พักอาศัยในโครงการ



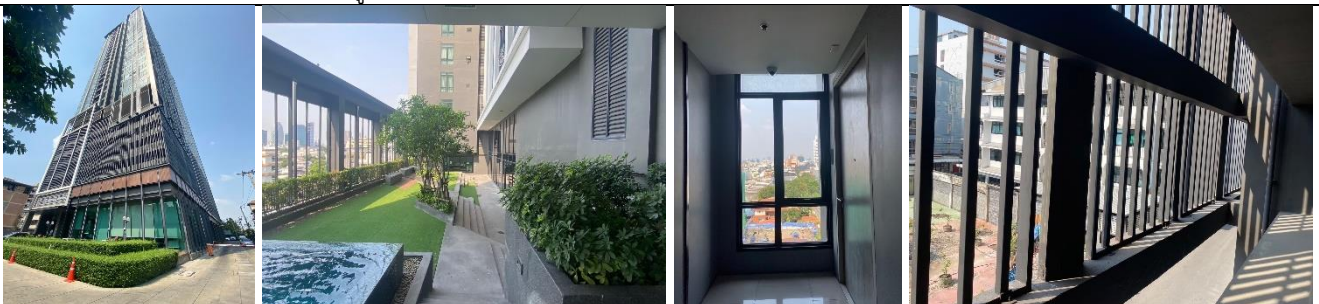
รูปที่ ๗7.17 การอบรมเจ้าหน้าที่รักษาความปลอดภัย ด้านการจราจร



รูปที่ ๗7.18 ป้ายแสดงทางเข้า-ออก



รูปที่ ๗7.19 การประชาสัมพันธ์ผ่านจอดิจิทัล บริเวณหน้าลิฟท์






รูปที่ ๗7.20 ลักษณะตัวอาคาร และช่องระบายอากาศภายในอาคาร

ภาพถ่ายผลการปฏิบัติตามมาตรการป้องกันและแก้ไขผลกระทบสิ่งแวดล้อม และมาตรการติดตามตรวจสอบคุณภาพสิ่งแวดล้อม  
โครงการ THE CAPITAL (ระยะดำเนินการ)  
ประจำเดือนมกราคม-มิถุนายน 2567

			
รูปที่ ๗7.21 ระบบแสงสว่างภายในอาคาร		รูปที่ ๗7.22 มูลฝอยประจำชั้นพักอาศัย	
			
รูปที่ ๗7.23 ถังรองรับมูลฝอยอันตราย (สีแดง)		รูปที่ ๗7.24 ป้ายแยกประเภทมูลฝอย	
			
รูปที่ ๗7.25 ภาพขณะรองรับมูลฝอยตั้งไว้บริเวณพื้นที่ส่วนกลาง		รูปที่ ๗7.26 ห้องพักมูลฝอยรวมของอาคาร	
			
รูปที่ ๗7.27 ท่อระบายน้ำภายในห้องพักมูลฝอย		รูปที่ ๗7.28 พนักงานผู้รับผิดชอบจัดเก็บมูลฝอยจากที่พักมูลฝอย ชั่วคราวในแต่ละชั้น	
			
รูปที่ ๗7.29 พนักงานล้างทำความสะอาดห้องพักมูลฝอย		รูปที่ ๗7.30 ชุดอุปกรณ์ป้องกันอันตรายส่วนบุคคล สำหรับพนักงาน เก็บขนมูลฝอยของโครงการ	



ภาพถ่ายผลการปฏิบัติตามมาตรการป้องกันและแก้ไขผลกระทบสิ่งแวดล้อม และมาตรการติดตามตรวจสอบคุณภาพสิ่งแวดล้อม  
โครงการ THE CAPITAL (ระยะดำเนินการ)  
ประจำเดือนมกราคม-มิถุนายน 2567

	
รูปที่ ๗7.31 ระบบบำบัดน้ำเสีย	รูปที่ ๗7.32 เจ้าหน้าที่ตรวจสอบควบคุมระบบบำบัดน้ำเสีย
   	
รูปที่ ๗7.33 สำนักงานเขตพญาไท เข้าสู่ตะกอน	
	
รูปที่ ๗7.34 แผงควบคุมระบบสัญญาณแจ้งเหตุเพลิงไหม้	
 	
รูปที่ ๗7.35 เครื่องตรวจจับควัน และเครื่องสำรองไฟฉุกเฉิน	

ภาพถ่ายผลการปฏิบัติตามมาตรการป้องกันและแก้ไขผลกระทบสิ่งแวดล้อม และมาตรการติดตามตรวจสอบคุณภาพสิ่งแวดล้อม  
โครงการ THE CAPITAL (ระยะดำเนินการ)  
ประจำเดือนมกราคม-มิถุนายน 2567

	
รูปที่ ฆ7.36 อุปกรณ์ส่งเสียงสัญญาณแจ้งเหตุอัคคีภัย	
	
รูปที่ ฆ7.37 ระบบน้ำสำรองดับเพลิง	รูปที่ ฆ7.38 ตู้เก็บสายฉีดน้ำดับเพลิง พร้อมถังดับเพลิง
	
รูปที่ ฆ7.39 ป้ายทางหนีไฟ	
	
รูปที่ ฆ7.40 การฝึกซ้อมดับเพลิง และอพยพหนีไฟ โดยโครงการมีการฝึกซ้อมเมื่อเดือนพฤศจิกายน 2566	



ภาพถ่ายผลการปฏิบัติตามมาตรการป้องกันและแก้ไขผลกระทบสิ่งแวดล้อม และมาตรการติดตามตรวจสอบคุณภาพสิ่งแวดล้อม  
โครงการ THE CAPITAL (ระยะดำเนินการ)  
ประจำเดือนมกราคม-มิถุนายน 2567

	
<p>รูปที่ ผ7.41 ป้ายเตือนให้ระวังอันตรายจากไฟฟ้า</p>	<p>รูปที่ ผ7.42 ป้ายวิธีการปฏิบัติตนเมื่อเกิดไฟไหม้</p>
	
<p>รูปที่ ผ7.43 ป้ายการใช้อุปกรณ์ดับเพลิง</p>	<p>รูปที่ ผ7.44 แผนผังอาคารแสดงตำแหน่งทางหนีไฟ</p>
	
<p>รูปที่ ผ7.45 จุดรวมพล</p>	<p>รูปที่ ผ7.46 หัวรับน้ำดับเพลิง</p>
	
<p>รูปที่ ผ7.47 ป้ายชื่อ สถานที่ติดต่อ เบอร์โทรศัพท์ติดต่อ บริเวณเครื่องกำเนิดไฟฟ้าสำรอง ในกรณีที่เกิดอุบัติเหตุ หรือกระแสไฟฟ้าขัดข้อง</p>	<p>รูปที่ ผ7.48 อุปกรณ์ปฐมพยาบาลเบื้องต้น</p>
	
<p>รูปที่ ผ7.49 ป้ายประชาสัมพันธ์ให้ผู้พักอาศัยล้างเครื่องปรับอากาศ 2 ครั้ง/ปี</p>	<p>รูปที่ ผ7.50 ล้างแผ่นกรองของเครื่องปรับอากาศส่วนกลาง</p>



ภาพถ่ายผลการปฏิบัติตามมาตรการป้องกันและแก้ไขผลกระทบสิ่งแวดล้อม และมาตรการติดตามตรวจสอบคุณภาพสิ่งแวดล้อม  
โครงการ THE CAPITAL (ระยะดำเนินการ)  
ประจำเดือนมกราคม-มิถุนายน 2567



รูปที่ ผ7.51 พนักงานคอยดูแลรักษา บำรุงพันธุ์ไม้ในพื้นที่จัดสวน